



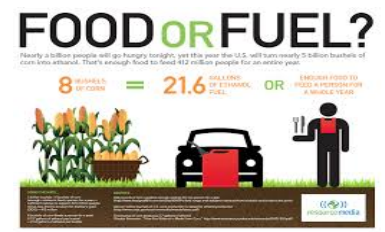
ภาวะคุกคามการเกษตรและความมั่นคงอาหาร และทางออก

การบรรยายพิเศษในเวที “พลังชุมชนท้องถิ่นร่วมสร้างนวัตกรรมการจัดการสุขภาวะโดยเอาพื้นที่เป็นตัวตั้ง” ในวันที่ 2 มีนาคม 2557 เวลา 13.30-15.00 น ศูนย์นิทรรศการและการประชุมไบเทค บางนา กรุงเทพฯ



รศ.สมพร อิศวิลานนท์
สถาบันคลังสมองของชาติ

E-mail address: somporn@knit.or.th



สถาบันคลังสมองของชาติ

ที่มาของภาพ: Google.com

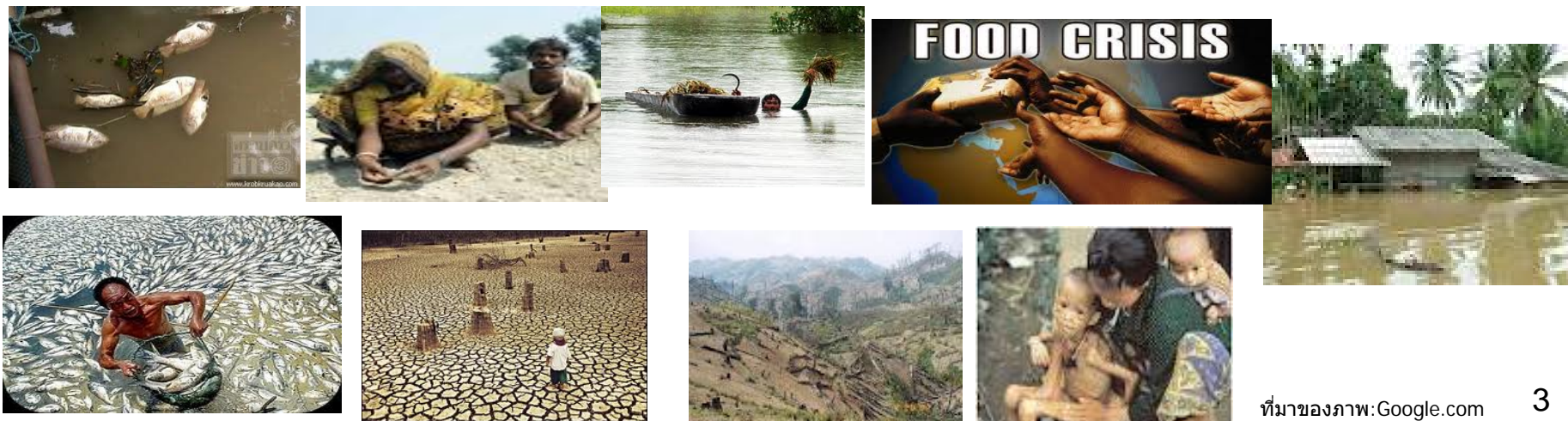
หัวข้อนำเสนอ

- 1. ภาวะคุกคามความมั่นคงอาหารในบริบทโลก**
- 2. สถานการณ์การเกษตรและความมั่นคงอาหารของไทย**
- 3. ปัจจัยที่เป็นความกังวลต่อสถานการณ์การเกษตรและความมั่นคงอาหารของไทย**
- 4. การขับเคลื่อนเชิงนโยบายเพื่อความมั่นคงทางอาหารของประเทศ**
- 5. บทส่งท้าย**

“ภาวะคุกคามการเกษตรและความมั่นคงอาหารและทางออก” การบรรยายพิเศษในเวที “พลังชุมชนท้องถิ่นร่วมสร้างนวัตกรรมการจัดการสุขภาวะโดยเอาพื้นที่เป็นตัวตั้ง” ในวันที่ 2 มีนาคม 2557 เวลา 13.30-15.00 น ศูนย์การประชุมไบเทค บางนา กรุงเทพฯ

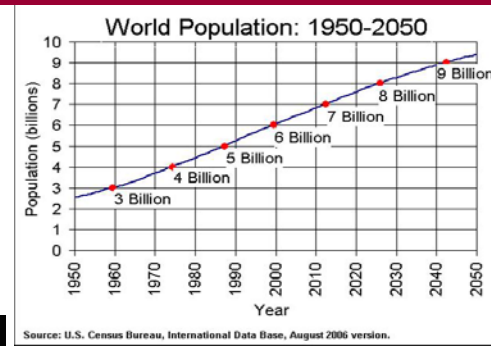
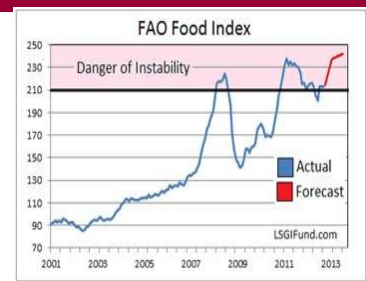


1. ภาวะคุกคามความมั่นคงอาหารในบริบทโลก



1.1 แรงกดดันจากการเพิ่มขึ้นของประชากรโลก

➡ แนวโน้มประชากรโลกจะเพิ่มจาก 6.5 พันล้านคนในปี 2510 เป็น 9,000 ล้านคน ในปี 2050 (พ.ศ. 2593)



- ✓ ได้สร้างแรงกดดันต่อภาวะความต้องการอาหารเพิ่มสูงขึ้นตามมา
- ✓ FAO ได้รายงานไว้ในสถานะที่เป็นอยู่ในปัจจุบัน



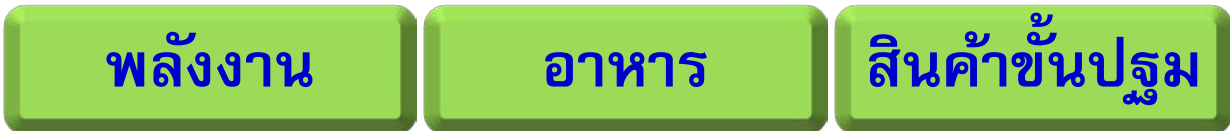
- มีคนประมาณ 800 ล้านคนที่อยู่ในสภาพที่หิวโหยมีอาหารไม่เพียงพอในการบริโภค
- เด็กในกลุ่มประเทศที่กำลังพัฒนาและยากจนเหล่านี้กว่า 1 ใน 3 เติบโตภายใต้ภาวะการขาดสารอาหาร
- Blanch field et al. (2008) รายงานว่าเด็ก ๆ จำนวนกว่า 6 ล้านคนต่อปีที่ต้องตายเพราะการขาดอาหาร.



1.2 การนำพืชอาหารไปสร้างความมั่นคงด้านพลังงาน

✓ความมั่นคงทางอาหาร กำลังถูกสั่นคลอน เพราะ พื้นที่การเกษตรหดตัว แหล่งทรัพยากรน้ำขาดแคลน และแหล่งพลังงานดั้งเดิม รวมถึง ปริมาณผลผลิตอาหารมีแนวโน้มลดลง อีกทั้งมีการขยายตัวของ การนำพืชอาหารไปเป็นพืชพลังงาน จึงเป็นปัจจัยเสี่ยงที่คุกคามด้านความมั่นคงอาหาร

✓จะเกิดความแปรปรวนในแหล่งผลิตอาหารสำคัญของโลกและส่งผลกระทบต่อราคาอาหาร



เกิดการแย่งชิงทรัพยากร และการเปลี่ยนแปลงใน โครงสร้างการเกษตร

FOOD OR FUEL?

Nearly a billion people will go hungry tonight, yet this year the U.S. will turn nearly 5 billion bushels of corn into ethanol. That's enough food to feed 412 million people for an entire year.

8 BUSHELS OF CORN = 21.6 GALLONS OF ETHANOL FUEL OR ENOUGH FOOD TO FEED A PERSON FOR A WHOLE YEAR

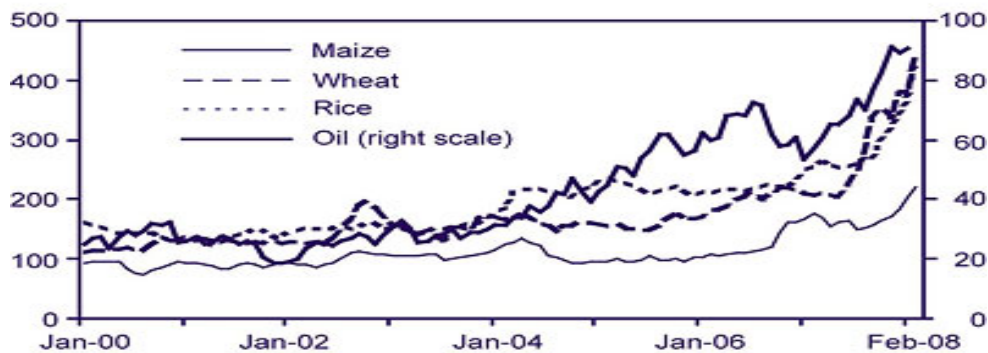
resource media

1.2 (ต่อ)

➡ การปรับตัวของราคาน้ำมันดิบมีความเชื่อมโยงกับการปรับตัวของราคาธัญพืชและพืชพลังงาน

✓ การนำพืชอาหารไปใช้เป็นพืชพลังงานกดดันต่อราคาพืชอาหารและสร้างความไม่เสถียรภาพราคา

World Commodity Prices, January 2000–February 2008 (US\$/metric ton)



Sources: FAO international commodity prices database 2008, and IMF world economic outlook database 2007.

✓ อเมริกา และ EU ต่างมีนโยบายที่ชัดเจนในการนำพืชอาหารไปเป็นพืชพลังงาน

✓ การใช้ข้าวโพดผลิตเอทานอลในปี 2007 คิดเป็น 28% ของการใช้ ข้าวโพดทั้งหมด และมีเป้าหมายเพิ่มขึ้นอย่างต่อเนื่อง



หน่วย: \$/ตัน

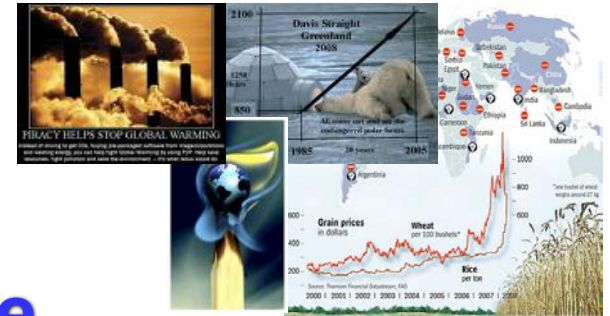
ราคา FOB	2553	2556Q1	% การเปลี่ยนแปลง
ราคาข้าวสาลี	223.7	321.4	+43.67
ราคาข้าวขาว 5%	520.6	570.9	+9.66
ราคาข้าวโพด	186	305.1	+64.03
ราคาน้ำมันปาล์ม	859.9	780.3	-9.19
ราคาถั่วเหลือง	384.9	532.8	+147.9
ราคาน้ำมันดิบ	79	105.1	+33.03

ที่มา: ;IMF 2013

Year	การใช้ทั้งหมด (ล้านตัน)	ผลิตเอทานอล (ล้านตัน)
2007	279.41	78.74
2017	381.02	132.08

1.3 ความรุนแรงการเปลี่ยนแปลงด้านภูมิอากาศโลก

☉การเปลี่ยนแปลงสภาพภูมิอากาศโลกนำไปสู่ความแปรปรวนของปริมาณน้ำฝนและอุณหภูมินำมาซึ่งความเสี่ยงต่อการผลิตทางการเกษตรเพิ่มมากขึ้นเป็นทวีคูณ



Climate Change & Global Warming

ความเปลี่ยนแปลงของ
ภาพเวดล้อม/กายภาพ/
ชีวภาพ

ความเสี่ยงในกระบวนการ
ผลิตทางการเกษตรมีเพิ่ม
สูงขึ้น ทั้งในด้านน้ำท่วม
และฝนแล้ง

ผลกระทบต่อการผลิตภาคการเกษตร
และอาหาร

1.3(ต่อ)

๖ ทั้งยังอาจนำมาซึ่งการเกิดโรคอุบัติใหม่ทั้งคนและสัตว์ รวมถึงการแพร่กระจาย



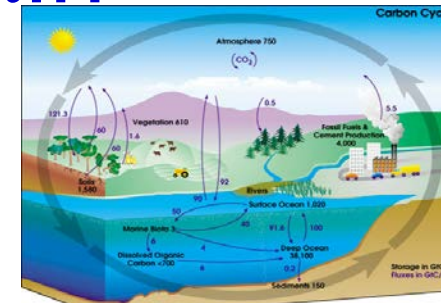
New fluenza (H1N1) number of laboratory confirmed cases as reported by WHO



Source: Google.com

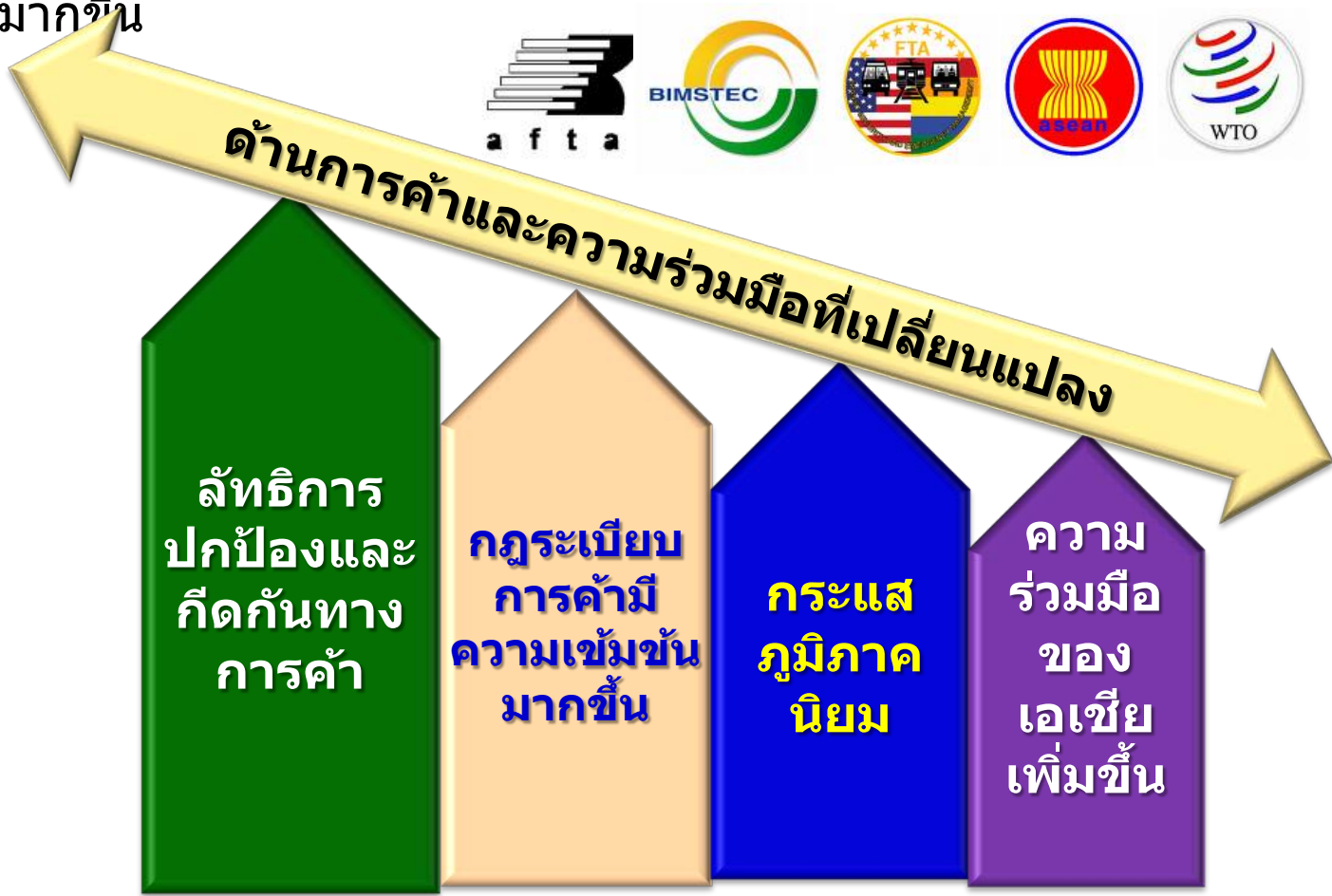
๖ การเชื่อมโยงของภาวะโลกร้อนสู่ประเด็นทางการค้า

✓ ข้อกังวลในเรื่องดังกล่าวกำลังขยายตัวและได้รับการสนับสนุนจากภาคีในด้านต่างๆ อันนำไปสู่การทบทวนในเรื่องการใช้ทรัพยากรและสิ่งแวดล้อมของโลก และรวมถึงการนำไปผูกเชื่อมโยงกับกฎกติกาทางการค้า โดยเฉพาะในประเด็นเกี่ยวกับ green house gas ; carbon footprint; carbon credit เป็นต้น



1.4 ความเป็นพลวัตด้านการค้าและความร่วมมือ

✓ **การค้า** การกีดกันทางการค้า การผูกขาด และผลกระทบจากการเปิดเสรีทางการค้าระหว่างประเทศเพิ่มสูงขึ้น ขณะเดียวกันมีแนวโน้มของความร่วมมือในแต่ละภูมิภาคเพิ่มมากขึ้น



1.4 (ต่อ)

⇒ โลกในยุคของการค้าเสรี

✓ อำนาจจะเป็นของผู้บริโภคมากกว่าผู้ผลิต

✓ การค้าจะไร้พรมแดนมากขึ้น และจะมีการใช้เครื่องมือที่ไม่ใช่ภาษี(non-tariff barrier) มาเป็นเครื่องมือกีดกันทางการค้าเพิ่มมากขึ้น

✓ การแข่งขันในตลาดสินค้าจะเป็นการแข่งขันในด้านคุณภาพที่รุนแรงขึ้น สินค้าที่ขาดคุณภาพจะถูกเบียดหายไปจากตลาดการค้า

✓ มาตรการทางการค้าจะให้ความสนใจกับสุขอนามัยและความปลอดภัยของผู้บริโภคเป็นสิ่งสำคัญ ไปพร้อมๆกับมีการกำหนดมาตรฐานคุณภาพ

✓ การแข่งขันที่รุนแรงในตลาดการค้า ทำให้ผู้ผลิตต้องอาศัยเทคโนโลยีใหม่มาใช้ในกระบวนการผลิตหรือต้องพึ่งพิงวิทยาศาสตร์และเทคโนโลยีมากขึ้น

● เพื่อทำให้ต้นทุนการผลิตต่ำลง

● เพื่อทำให้คุณภาพดีขึ้นด้วยต้นทุนที่ต่ำ



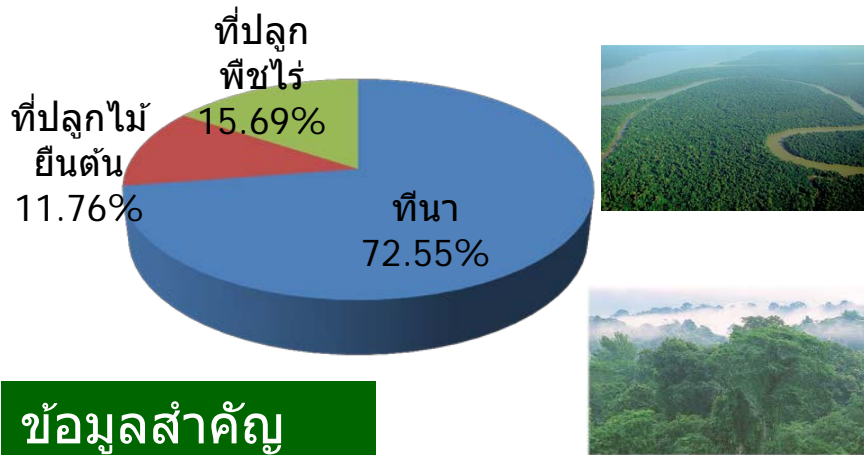


2. สถานการณ์การเกษตรและความมั่นคงอาหาร ของไทย



2.2 โครงสร้างการใช้ที่ดินในภาคการเกษตรและแรงงาน ของประเทศไทยได้เปลี่ยนแปลงไปจากอดีตอย่างมาก

✓ สัดส่วนการใช้ที่ดินเพื่อการเกษตร
(เพาะปลูกพืช) ในช่วงแผนพัฒนา
ฉบับที่ 1 (2506-2509)

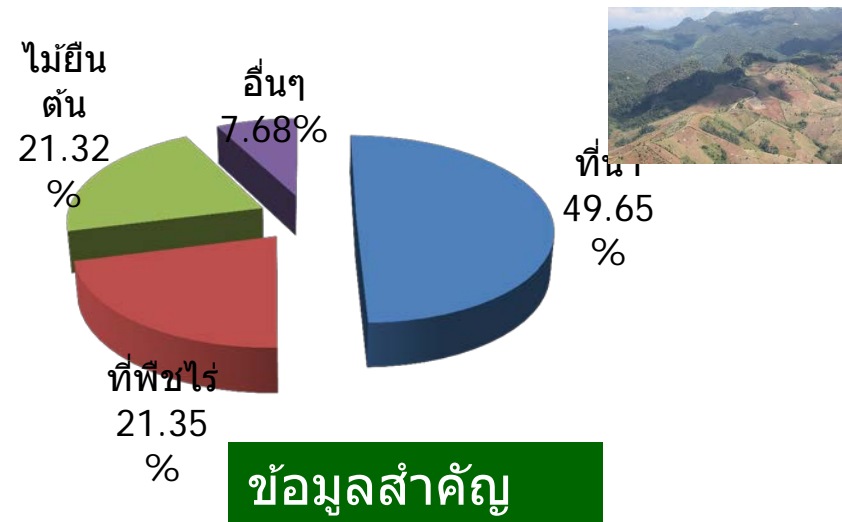


ข้อมูลสำคัญ

- ☞ เนื้อที่ป่าไม้ 186 ล้านไร่หรือ 58.2% ของเนื้อที่ทั้งประเทศ
- ☞ พื้นที่เพาะปลูกพืช 51 ล้านไร่
- ☞ สัดส่วนของ GDP ภาคการเกษตร 34.91%
- ☞ จำนวนแรงงานในภาคการเกษตร 67% ของแรงงานทั้งประเทศ)

หมายเหตุ : ที่ดินที่ใช้เพื่อการเกษตรเป็นที่เพาะปลูกพืช มีจำนวน 51 ล้านไร่ (ชัยยงค์ ชูชาติ 2503)

✓ สัดส่วนการใช้ที่ดินเพื่อการเกษตรเป็นที่
เพาะปลูกพืชในช่วงแผนพัฒนา
ฉบับที่ 10 (2550-2555)



ข้อมูลสำคัญ

- ☞ เนื้อที่ป่าไม้ 107.2 ล้านไร่ หรือ 33 % ของเนื้อที่ทั้งประเทศ
- ☞ เป็นเนื้อที่เพาะปลูกพืช 132 ล้านไร่
- ☞ สัดส่วนของ GDP ภาคการเกษตร 8.8%
- ☞ จำนวนแรงงานในภาคการเกษตร 41.8% ของแรงงานทั้งประเทศ

หมายเหตุ : ที่ดินที่ใช้เพื่อการเกษตรเป็นที่เพาะปลูกพืช มีจำนวน 132 ล้านไร่

2.3 ความมั่นคงทางอาหารของไทย: ภาพเชิงมหภาค

☞ ในภาพรวมแล้วประเทศไทยมีส่วนเกินด้านการผลิตอาหาร โดยเป็นผู้ส่งออกสินค้าเกษตรและอาหารประมาณมูลค่า 1.3 ล้านล้านบาท



✓ มูลค่าการส่งออกของไทย

หน่วย : พันล้านบาท

ปี	2555
สินค้ารวมทั้งสิ้น	7,092
1. อุตสาหกรรม	5,325
2. เกษตรกรรม	732
(%)	10.32
3. อุตสาหกรรมเกษตร	561
รวม สินค้าเกษตรกรรม และ อุตสาหกรรมเกษตร	1,293
%	18.23

✓ ประเทศไทยเป็นผู้ส่งออกอาหารและสินค้าเกษตรอยู่ในอันดับ 1 ใน 10 ของโลก จัดอยู่ในกลุ่มของ Food Surplus Country



✓ ในช่วงทศวรรษที่ผ่านมา ความผันผวนของราคาอาหารและต้นทุนการผลิตได้ส่งผลกระทบต่อผู้ยากจนทั้งในเมืองและในชนบท

2.4 พืชเศรษฐกิจที่สำคัญของไทยและสัดส่วนในตลาดส่งออกปี 2555

พืช	ข้าว	ข้าวโพด	ยางพารา	อ้อยและ น้ำตาลทราย	มัน สำปะหลัง	ปาล์ม น้ำมัน
พื้นที่ปลูก(ล้านไร่)	79	7.4	19.28	8.1	8.8	4.3
สัดส่วนของพื้นที่เพาะปลูก (%)	53.02	5.0	12.94	5.09	5.90	2.88
จำนวนฟาร์ม(million)	3.8	0.41	1.26	0.21	0.47	0.13
การผลิต(ล้านตัน)	22.23	4.79	3.6	10.75	24.15	2.94
สัดส่วนการใช้ภายในประเทศ (%)	54.2%	91.23	14%	24.58	26.17	94.07
สัดส่วนในตลาดส่งออก (%)	18.283	0.34	34	11.18	89.37	1
Rank	(3)	-	1	(2)	(1)	(-)

ที่มา: คำนวณจากฐานข้อมูลสำนักงานเศรษฐกิจการเกษตร อัตราการแปลงสภาพ: อ้อย 1 ตัน = น้ำตาล 0.108 ตัน; ปาล์มน้ำมัน 1 ตัน = น้ำมันปาล์ม 0.26 ตัน; ข้าเปลือก 1 ตัน = ข้าวสาร 0.650 ตัน

เนื้อที่การเกษตรประมาณ 149 ล้านไร่

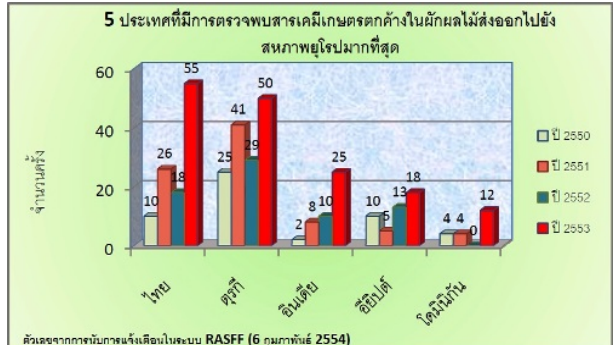
2.5 ภาพเชิงซ้อนของไทยต่อความมั่นคงทางอาหาร

✓ หากพิจารณาในมิติของการเข้าถึงอาหาร (food accessibility) พบว่าประเทศไทยยังมีปัญหาการเข้าถึงอาหาร(food access) โดยเฉพาะการบริโภคให้ได้พลังงานและธาตุอาหารที่จำเป็น เช่น กรณีของข้าวซึ่งเป็นอาหารหลักของคนในชาติ แม้จะมีผลผลิตส่วนเกินจำนวนมาก แต่ในบางครัวเรือนประสบปัญหาความยากจนทางอาหาร



- 87% ของคนที่ยากจนทางอาหารอยู่ในกลุ่มของครัวเรือนเกษตรกร
- 54 % เป็นครัวเรือนที่ปลูกข้าว

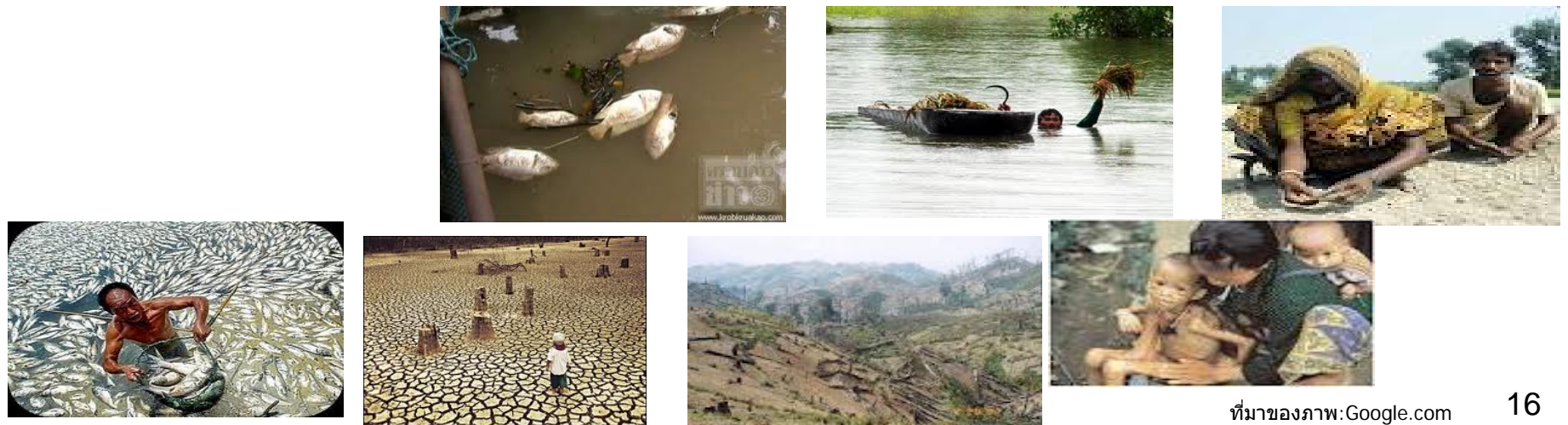
✓ ความปลอดภัยและคุณภาพของอาหารยังเป็นประเด็นคำถาม



“ภาวะคุกคามการเกษตรและความมั่นคงอาหารและทางออก” การบรรยายพิเศษในเวที “พลังชุมชนท้องถิ่นร่วมสร้างนวัตกรรมการจัดการสุขภาวะโดยเอาพื้นที่เป็นตัวตั้ง” ในวันที่ 2 มีนาคม 2557 เวลา 13.30-15.00 น ศูนย์การประชุมไบเทค บางนา กรุงเทพฯ



3. ปัจจัยที่เป็นความกังวลต่อสถานการณ์การเกษตร และความมั่นคงอาหารของไทย



3.1 ภาวะความเสื่อมโทรมของทรัพยากรธรรมชาติ

✓ แหล่งที่เป็น food Bank ตามธรรมชาติของ คนชนบทขาดหายไป และมีต้นทุนในการ เข้าถึงแหล่งอาหารที่จำเป็นของครัวเรือน สูงขึ้น

✓ ความหลากหลายทางชีวภาพถูกทำลาย และจำนวน stock ของทรัพยากรธรรมชาติ หดหายไปเป็นจำนวนมาก

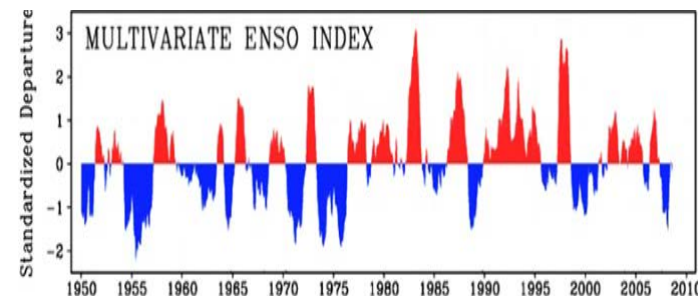
✓ มลภาวะทางน้ำขยายตัวสร้างผลกระทบต่อ แหล่งน้ำตามธรรมชาติและคุณภาพน้ำที่เสื่อม โทรมส่งผลกระทบต่อการผลิตทางการเกษตร

✓ การหดตัวของพื้นที่ป่าไม้สร้างผลกระทบต่อระบบนิเวศ และสภาพแวดล้อมของการผลิตอาหารในชนบท

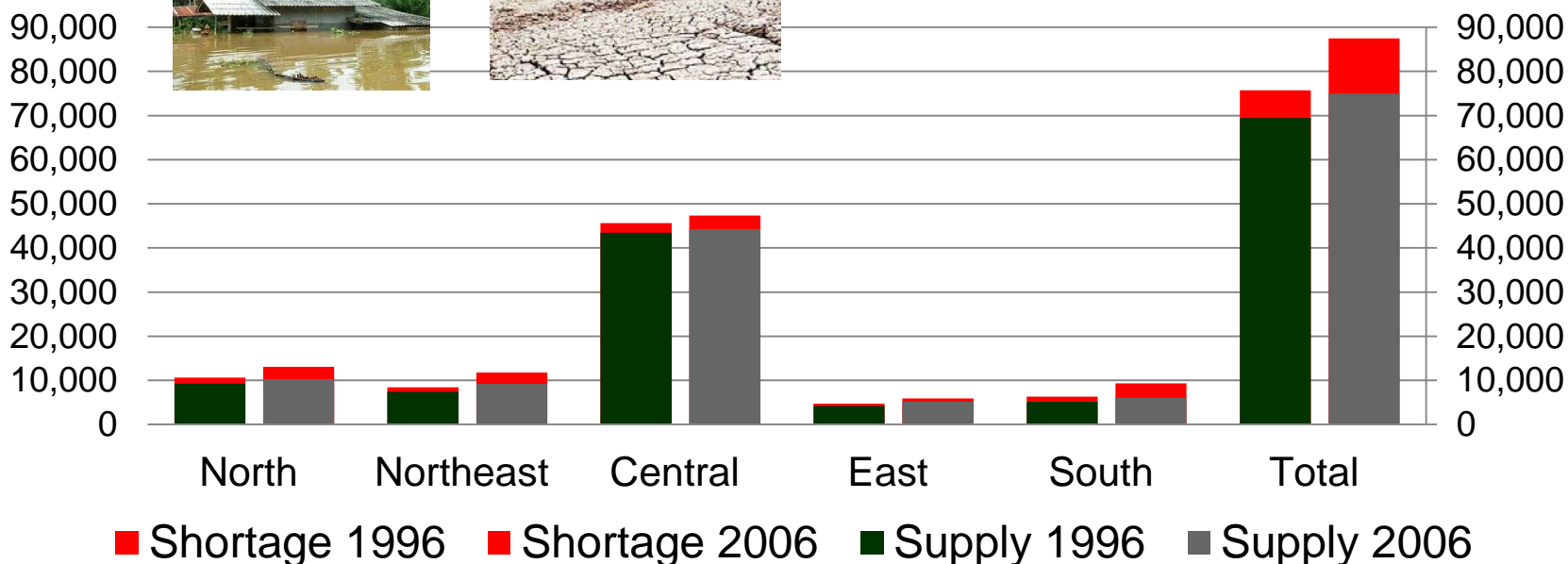


3.2 การเปลี่ยนแปลงภูมิอากาศเพิ่มความเสี่ยงที่พืชผล จะเสียหายมากขึ้นในวงกว้างยิ่งขึ้น

- ✓ ค่าความแปรปรวนของน้ำฝนสูงขึ้น
- ✓ นักวิชาการคาดว่าความแปรปรวนจะกระทบพืชบางชนิดในบางพื้นที่
- ✓ การขาดแคลนน้ำ พร้อมกับภัยน้ำท่วมจะรุนแรงยิ่งขึ้น



ล้าน ลบ.ม.



3.3 ผลผลิตภาพและประสิทธิภาพในการผลิตทางการเกษตรของไทยได้ก้าวสู่ภาวะลดต่ำลง

➔ การขยายตัวของเศรษฐกิจภาคการเกษตรที่ผ่านมาก่อเกิดจากการเพิ่มปริมาณ (จำนวน) ของปัจจัยการผลิตเป็นหลักโดยไม่ได้เน้นถึงการเพิ่มคุณภาพของปัจจัยที่ใช้ให้มีประสิทธิภาพที่สูงขึ้น

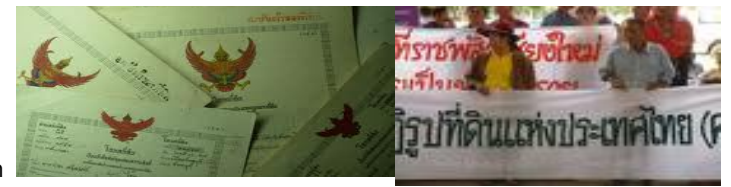
✓ การลงทุนพัฒนาโครงสร้างพื้นฐานการเกษตรทำได้จำกัดและมักขาดความต่อเนื่อง

● ปัญหาการจัดการแหล่งน้ำชลประทานมีจำกัดโดยเฉพาะชลประทานขนาดเล็กมีจำกัด



● ปัญหาความเสื่อมคุณภาพของที่ดิน การเกษตร การสูญเสียที่ดินเกษตร การขาดที่ดินทำกินของครัวเรือน การขาดสิทธิในการถือครองที่ดิน และการรักษาที่ดินทำกินของเกษตรกรรายย่อย

สาขาเกษตรกรรม	เฉลี่ยแผนฯ 6 (2530-34)	เฉลี่ยแผนฯ 7 (2535-39)	เฉลี่ยแผนฯ 8 (2540-44)	เฉลี่ยแผนฯ 9 (2545-49)	เฉลี่ย	
					3 ปีแรกแผนฯ 10 (2550-52)	2525-2552
GDP Growth	4.55	2.98	2.04	2.90	1.30	2.96
แหล่งที่มา						
แรงงาน	0.11	-0.27	-0.07	0.08	0.01	0.00
ที่ดิน	0.06	0.05	0.06	0.14	0.36	0.11
ทุน	3.01	6.57	3.34	3.19	3.17	3.61
TFP	1.36	-3.37	-1.29	-0.51	-2.78	-0.77



ที่มา: สำนักบัญชีประชาชาติ สศช. ด้วยความเอื้อเฟื้อจากคุณลดาวัลย์ คำภา

3.4 การลงทุนวิจัยในภาคการเกษตรมีน้อยเกินไปทำให้ภาคเกษตรไม่เข้มแข็งและแข่งขันไม่ได้

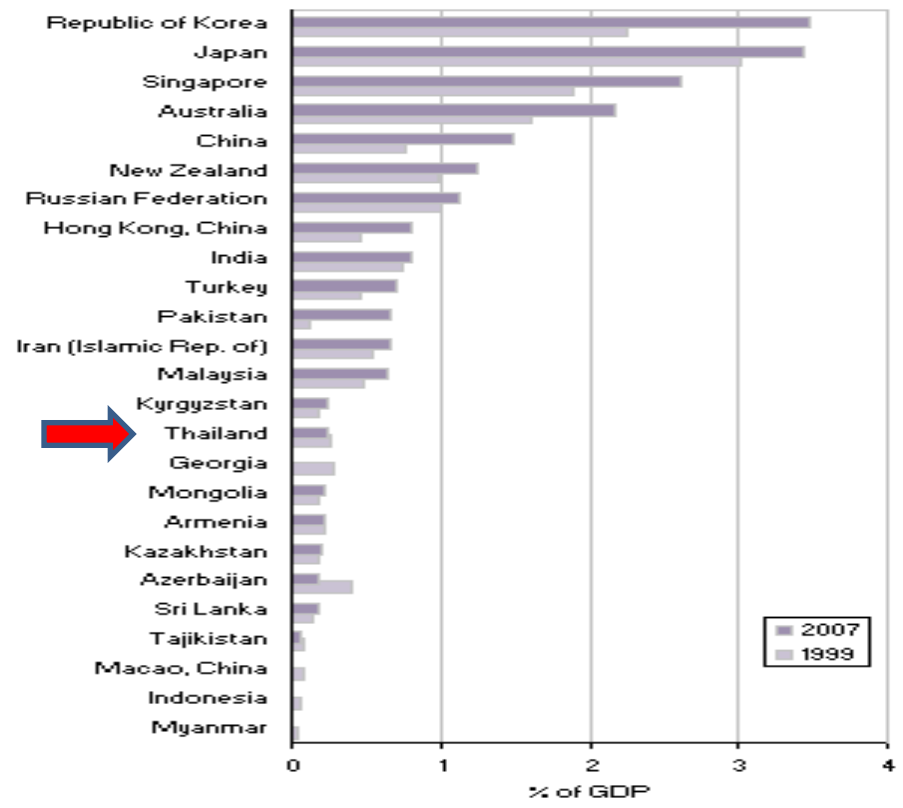
✓ ประเทศไทยมีงบประมาณวิจัยน้อยเพียง 0.21% ของ GDP ซึ่งต่ำกว่าประเทศ เกาหลี (3.2%) สิงคโปร์ (2.5%) และมาเลเซีย(0.7%) อยู่มาก ทำให้ขาดการพัฒนาทั้งกำลังคนและ technology

✓ การลงทุนวิจัยทางการเกษตรมีผลต่อความมั่นคงทางอาหาร เพราะนอกจากจะเสริมสร้างความเข้มแข็งให้กับภาคการเกษตรแล้ว การมีต้นทุนที่ต่ำมีสินค้าที่มีคุณภาพดี จะสร้างความยั่งยืนในระบบการผลิต



✓ การลงทุนวิจัยทางการเกษตรของไทยมีจำกัดเฉลี่ยประมาณ 1,318 ล้านบาทต่อปี

Figure 15.1 Gross domestic expenditure on research and development (% of GDP), Asia and the Pacific, 1999 and 2007



3.5 ละเอียดต่อการคุ้มครองสิทธิชุมชนในการจัดการการใช้และการอนุรักษ์ทรัพยากรธรรมชาติ

- ✓ ยังละเอียดต่อการคุ้มครองในสิทธิในการใช้ทรัพยากรน้ำของชุมชน อย่างพอเพียงและเหมาะสม
- ✓ ยังละเอียดต่อการคุ้มครองในสิทธิในการจัดการที่ดินและทรัพยากรของชุมชน
- ✓ ทำให้สูญเสียฐานทรัพยากรอันมีค่าของชุมชน โดยเฉพาะทรัพยากรที่เป็นแหล่งอาหาร หรือแหล่งผลิตอาหารทางธรรมชาติ ในกรณีของพื้นที่ป่าชายเลน หรือแหล่งทำประมงชายฝั่ง เป็นต้น



3.6 การแทรกแซงกลไกตลาดที่เน้นการยกระดับราคา

๑ การใช้นโยบายเพิ่มระดับรายได้ให้กับเกษตรกรโดยการแทรกแซงกลไกตลาด แม้จะเป็นมิติหนึ่งในนโยบายการเกษตรไทย แต่หากการจัดทำนโยบายการเกษตรไทยโดยมุ่งหวังเพื่อประชานิยม โดยขาดการละเอียดหรือให้ความสำคัญต่ำในมิติด้านความเข้มแข็งเพื่อเสริมสร้างประสิทธิภาพทั้งด้านการผลิตและการตลาดแล้ว อนาคตภาคการเกษตรไทยจะอ่อนแอ

✓ ขาดความชัดเจนในนโยบายการลดต้นทุนการผลิต

✓ ไม่มีเป้าหมายที่ชัดเจนในการเพิ่มกำไรโดยการเพิ่มประสิทธิภาพในระดับไร่นา

๑ ใช้งบประมาณจำนวนมากและอาจส่งผลกระทบต่อการจัดสรรงบประมาณในด้านอื่น

✓ ในกรณีของสินค้าข้าวได้จ่ายเป็นค่าข้าวในช่วง 2 ปี ไปแล้ว 6.88 แสนล้านบาท

✓ มีข้าวที่รับจํานําส่งสิ้นเดือน ก.ย. 44.2 ล้านตัน(28.7 ล้านตันข้าวสาร)+ 10 ล้านตันในฤดูนาปี 2556/57



3.6 (ต่อ)

✓ สร้างผลกระทบต่อกลไกตลาดข้าวเปลือกของเอกชนและตลาดข้าวสารส่งออก

✓ กลไกตลาดกลางข้าวเปลือก ที่เป็นแหล่งแยกแยะคุณภาพและเกรดของสินค้า การกำหนดราคา และสร้างอำนาจต่อรองระหว่างผู้ซื้อและผู้ขายหายไป

✓ ระบบการผลิตข้าวอินทรีย์ ระบบการผลิตข้าว GAP ได้รับผลกระทบอย่างมากและจะนำไปสู่ความไม่ยั่งยืนในระบบการผลิต

✓ โรงสีชุมชนที่ไม่ร่วมโครงการไม่สามารถดำเนินธุรกิจได้จำเป็นต้องเลิกธุรกิจและสร้างผลกระทบต่อความมั่นคงอาหารของชุมชนที่อยู่ห่างไกลตามมา

✓ เกษตรกรมีการใช้จ่ายด้านต้นทุนสูงขึ้น จนทำให้กำไรที่จะได้แคบลง

✓ ระบบการจัดสรรทรัพยากรการผลิตพืชอื่นๆ ในภาคการเกษตรจะลดน้อยลงและส่งผลกระทบต่อต้นทุนอาหารของชุมชนตามมา

- การสูญเสียตลาดกลางสินค้าเกษตรของเอกชนที่มีในอดีต

	อีสาน	เหนือ	กลาง	ใต้	รวม
จำนวน	15	35	20	-	70

ปัจจุบันตลาดกลางเหล่านี้ได้เลิกกิจการไปเกือบหมดแล้ว

- การสูญเสียตลาดกลางสินค้าเกษตรที่ดำเนินงานโดยสหกรณ์การเกษตร

	อีสาน	เหนือ	กลาง	ใต้	รวม
จำนวน	321	108	114	67	682

เช่นกันโครงสร้างของตลาดเหล่านี้ได้หายไปเกือบหมด

ที่มา: ศูนย์วิจัยเศรษฐศาสตร์ประยุกต์ (2547)

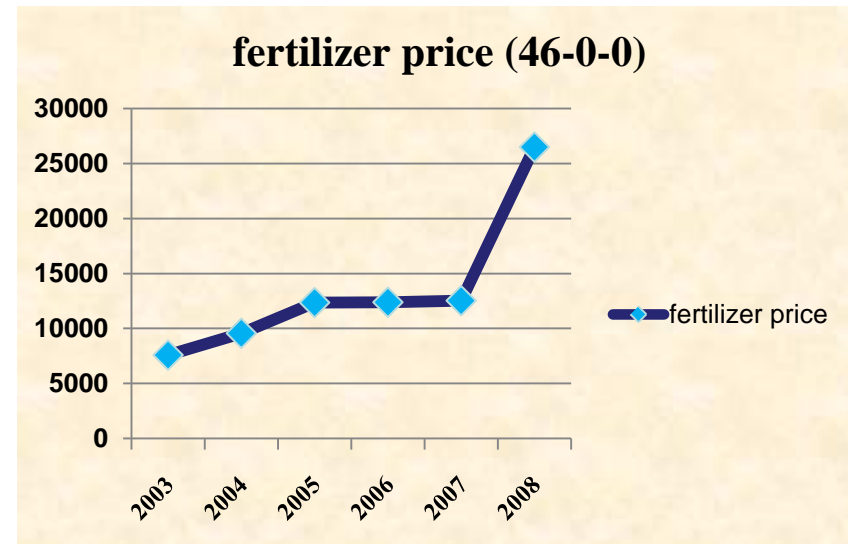
3.7 การปรับตัวเพิ่มสูงขึ้นของต้นทุนการผลิตอย่างต่อเนื่อง

✓ ค่าใช้ปัจจัยการผลิต ไม่ว่าจะเป็นที่ดิน แรงงาน ค่าปุ๋ยเคมี และค่าจ้างเครื่องจักรกลการเกษตร ปรับตัวสูงขึ้น

✓ ราคาปุ๋ยยูเรียเพิ่มขึ้น 114% ระหว่างปี 2510-2511 และเพิ่มขึ้น 249% จากปี 2546-2551

✓ ในขณะที่อัตราค่าจ้างแรงงานในชนบทก็เพิ่มสูงขึ้น

✓ อีกทั้งเกษตรกรส่วนมากกำลังเข้าสู่ภาวะเป็นผู้สูงอายุ คนหนุ่มสาวออกจากภาคการเกษตร ทำให้เกิดการขาดแคลนแรงงาน



3.8 การเปลี่ยนแปลงพฤติกรรมของคนในท้องถิ่นไปสู่การพึ่งพิงกลไกตลาดมากขึ้นทำให้ความหลากหลายของการผลิตพืชอาหารของท้องถิ่นลดลง

- ✓ การผลิตพืชผักสวนครัวท้ายบ้านหดหายไป และต้องพึ่งพาจากภายนอกครัวเรือน ทำให้ครัวเรือนมีความเสี่ยงเพิ่มมากขึ้นจากการเข้าถึงอาหารท้องถิ่นที่จำเป็นและมีคุณค่าทางโภชนาการ



- ✓ ทูนทางสังคมและพลังความร่วมมือในท้องถิ่นหดหายไป



3.9 การเผชิญปัญหาของเกษตรกรรายย่อยและความเสี่ยงของครัวเรือนและท้องถิ่นต่อความมั่นคงทางอาหาร

- ✓ ก้าวไม่ทันกับการเปลี่ยนแปลงทางเทคโนโลยีและการจัดการ
- ✓ การผลิตขาดความเข้าใจถึงผู้บริโภค ก้าวไม่ทันกับการตอบสนองของกลไกการตลาดสมัยใหม่
- ✓ การผลิตสินค้ายังเป็นสินค้าคละ ไม่ได้คำนึงถึงคุณภาพและมาตรฐานตามกฎกติกาการค้าใหม่ ทำให้ไม่ได้ราคา
- ✓ การผลิตเป็นรายเล็กรายน้อย ทำให้การเข้าถึงตลาดสมัยใหม่ทำได้ยากและจำกัด

✓ การผลิตให้ผลตอบแทนต่ำและเกษตรกรเข้าสู่ภาวะสูงวัย

✓ ราคาอาหารแพง



- ✓ การมีอยู่ของอาหารยังขยายตัว
- ✓ แต่ food safety net ของครัวเรือนหดตัว
- ✓ การเข้าถึงอาหารและ food poverty เป็นปัญหาของคนจนในชนบท

เงื่อนไขที่รายย่อยเผชิญ

- ✓ ขยายที่นาออก พร้อมกับการย้ายถิ่นไปเป็นผู้ขายแรงงาน
- ✓ รายใหญ่และคนในเมืองกว้านเก็บที่ดินทั้งเพื่อการเกษตรและเพื่อเก็งกำไรไม่ได้
- ✓ การล่มสลายของเกษตรกรรายย่อยที่ปรับตัวไม่ได้

- ✓ ธุรกิจอาหารขนาดใหญ่ขยายตัวและปรับตัวเป็นธุรกิจข้ามชาติ
- ✓ ความมั่นคงทางอาหารของครัวเรือนขนาดเล็กในชนบท สั่นคลอน
- ✓ food poverty ขยายตัว

มิติเวลา

- ✓ การก้าวสู่ยุคการค้าเสรี
- ✓ ความก้าวหน้าของเทคโนโลยีและนวัตกรรม

“ภาวะคุกคามการเกษตรและความมั่นคงอาหารและทางออก” การบรรยายพิเศษในเวที “พลังชุมชนท้องถิ่นร่วมสร้างนวัตกรรมการจัดการสุขภาวะโดยเอาพื้นที่เป็นตัวตั้ง” ในวันที่ 2 มีนาคม 2557 เวลา 13.30-15.00 น ศูนย์การประชุมไบเทค บางนา กรุงเทพฯ



4. การขับเคลื่อนเชิงนโยบายเพื่อเกษตรกรรม ยั่งยืนและความมั่นคงทางอาหารของประเทศ

ที่มาของภาพ: Google.com



4.1 การหลอมรวมนโยบายเกษตรเพื่อสนับสนุนความมั่นคงทางอาหาร(Smart Policy)

ด้านการเพิ่ม
ประสิทธิภาพ
และ
ศักยภาพ
การผลิต

เน้นให้
ความ
สำคัญ
มาก

การบริหารนโยบาย
เกษตรเพื่อความ
มั่นคงทางอาหารและ
ยั่งยืนของภาค
เกษตร

สร้าง
ประสิทธิ
ภาพและ
แก้ความ
ไม่เป็น
ธรรม

ปกป้อง
ช่วยเหลือ
เกษตรกร
ขนาดเล็ก

ด้านราคา
และรายได้

- ✓ การลงทุนพัฒนาแหล่งน้ำและการชลประทาน
- ✓ การลงทุนใน R&D ด้านการเกษตร
- ✓ การจัดหาที่ดินและการคุ้มครองในการถือครองที่ดิน
- ✓ การจัดสินเชื่อเกษตรกร
- ✓ การขยายทักษะการจัดการไร่นาให้กับเกษตรกร ทั้งเพื่อการลดความเสี่ยงและการจัดการเชิงธุรกิจฟาร์ม

ด้านศักยภาพ
ทางการตลาด

- ✓ การปรับปรุงระบบการขนส่งและการเก็บรักษา
- ✓ การปรับปรุงโครงสร้างตลาดภายในและตลาดส่งออก
- ✓ การปรับปรุงตลาดสินค้าเกษตรล่วงหน้า

- ✓ การสร้างเสถียรภาพราคา
- ✓ การประกันภัยจากการผันผวนของราคา
- ✓ การสร้างหลักประกันรายได้ขั้นต่ำแก่ผู้ยากจน

4.2 นโยบายพึ่งพาตนเองจากการเพิ่มศักยภาพการผลิตภายในประเทศ

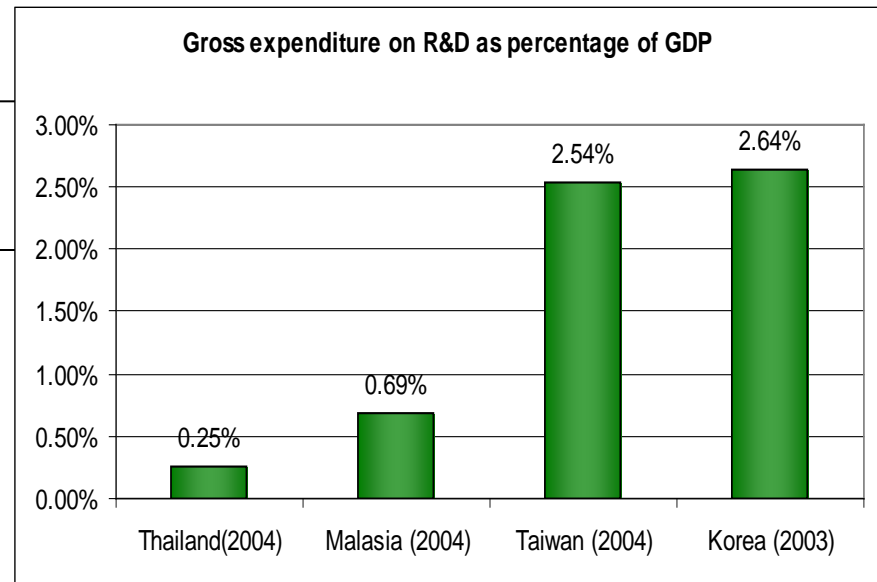
☉ การลงทุนในโครงสร้างพื้นฐานทางการเกษตร

✓ พัฒนาการชลประทานขนาดเล็กและแหล่งน้ำของชุมชน

- น้ำเป็นปัจจัยสนับสนุนต่อศักยภาพการผลิตทางการเกษตรของครัวเรือนชนบท

- การจัดหาและการลงทุนแหล่งน้ำขนาดเล็กในหมู่บ้านมีความจำเป็นสำหรับ ความมั่นคงทางอาหารของท้องถิ่น

✓ เพิ่มการลงทุนวิจัยทางการเกษตร



- การลงทุนวิจัยทางการเกษตรมีความสำคัญยิ่งต่อความมั่นคงทางอาหาร เพราะนอกจากจะเสริมสร้างศักยภาพในการแข่งขันให้กับภาคการเกษตรแล้ว การมีต้นทุนที่ต่ำมีสินค้าที่มีคุณภาพดี จะสร้างความยั่งยืนในระบบการผลิต



4.2 (ต่อ)

✓ การจัดหาที่ดินทำกินเพื่อการเกษตร และการป้องกันไม่ให้เกิดเกษตรกรต้องสูญเสียที่ดินทำกิน

- การมีที่ดินจะทำให้เกษตรกรเข้าถึงแหล่งเงินกู้สถาบันได้อย่างเพียงพอที่จะเอื้อประโยชน์ต่อการลงทุนฟาร์ม
- ให้เกษตรกรผู้ไม่มีที่ดินทำกินหรือมีน้อยได้เป็นเจ้าของที่ดินเพื่อสร้างความมั่นคงในอาชีพ
- ที่ดินเป็นทั้งปัจจัยการผลิตและเป็นสินทรัพย์ การมีที่ดินจะเพิ่มประสิทธิภาพการผลิตและการลงทุน

✓ การจัดให้เกษตรกรเข้าถึงสินเชื่อการเกษตรในอัตราดอกเบี้ยต่ำ

- สนับสนุนเกษตรกรให้มีแหล่งเงินกู้อัตราดอกเบี้ยต่ำแทนนายทุนในชนบท
- สนับสนุนเกษตรกรให้เข้าถึงปัจจัยสมัยใหม่ในการเพาะปลูกและเพิ่มผลผลิตต่อไร่เพื่อเพิ่มรายได้
- สนับสนุนให้ตลาดสินเชื่อในพื้นที่ที่มีการแข่งขันมากขึ้นและลดการเอารัดเอาเปรียบกับเกษตรกร

4.3 การขยายหลักคิดการจัดการความรู้ตามหลักปรัชญาเศรษฐกิจพอเพียงสู่ครัวเรือนเกษตรกรในท้องถิ่น

✓ เพื่อสร้างความเข้มแข็งจากการพึ่งพิงตนเอง โดยกระบวนการลดรายจ่ายและเพิ่มรายได้จากการใช้ปัจจัยในครัวเรือน

✓ ลดความเสี่ยงจากกระบวนการผลิตที่จะนำไปสู่การเป็นหนี้สิน

✓ การใช้หลักการจัดการความรู้ เพื่อเพิ่มความอบอุ่นและอยู่ดีกินดีให้กับครัวเรือนและชุมชนท้องถิ่น โดยร่วมประสานกันเป็นเครือข่ายการผลิตและการบริโภคอาหารปลอดภัย มีคุณค่าทางโภชนาการ



4.4 อาศัยความหลากหลายของทรัพยากรเชิงพื้นที่ สร้างจุดยืนการพึ่งพาตนเองเพื่อความเข้มแข็งของ ครัวเรือนและท้องถิ่น

✓ การสร้างสินค้าข้าวเฉพาะให้กับท้องถิ่น ภายใต้การผลิตรูปแบบเฉพาะ (niche product) เช่น การผลิตแบบอินทรีย์ การผลิตข้าวหอมมะลิอินทรีย์คุณภาพ การผลิตข้าวสังข์หยด การผลิตข้าว GI เป็นต้น

✓ การสร้างเครือข่ายเพื่อการเรียนรู้ร่วมกัน ในการผลิตให้ได้คุณภาพและมาตรฐาน ร่วมกันทำการตลาด เพื่อหาทางออกของการเป็นตลาดจำเพาะ เช่น เชื่อมกับผู้บริโภคในเมืองที่ต้องการของดีมีคุณภาพ



4.5 การพึ่งพิงการจัดการจากตลาด(market-reliance)

➡ การเสริมสร้างกลไกตลาด สินค้าเกษตรในระดับต่างๆ



- ✓ การเสริมสร้างประสิทธิภาพและลดต้นทุนทางการตลาด
- ✓ เพิ่มการแข่งขันในทางการค้าและการสร้างความเป็นธรรมในช่องทางการขาย ผลผลิตของเกษตรกร
- ✓ การใช้กลไกตลาดกลางในการกระจายสินค้าเกษตรที่เป็นกลุ่มใหญ่ รวมถึงการสร้างตลาดทางเลือก
- ✓ ไม่แทรกแซงกลไกตลาด หากจำเป็นต้องจำกัดกรอบ

➡ การเปิดตลาดสินค้าเกษตร และอาหารและการรวมเป็น ประชาคมเศรษฐกิจ

- ✓ เพื่อให้เกิดการแลกเปลี่ยนในสินค้าเกษตรระหว่างประเทศที่ขาดความได้เปรียบใน resource base
- ✓ โครงสร้างการผลิต การใช้ทรัพยากร และโครงสร้างการตลาด เกิดการปรับตัว
- ✓ มีการกำหนดเกณฑ์และมาตรฐานสินค้าและรวมถึงความปลอดภัย เพื่อให้การค้าระหว่างประเทศขยายตัว



4.6 การสร้างความอยู่ดีมีสุขให้กับเกษตรกรขนาดเล็กทำได้หากทำให้เข้าใจถึงฐานทรัพยากรและเข้าถึงการจัดการ

เกษตรกร

มีกิน รายได้ดี ยั่งยืน

อาหารปลอดภัย มีคุณภาพ
และถูกหลักโภชนาการ

การแปรรูปผลิตภัณฑ์อาหาร

- การสร้างมูลค่าเพิ่ม
- ช่องทางการตลาด

การเข้าถึงปัจจัยการผลิต

- การมีที่ดินทำกินเป็นของตนเอง
- การมีโฉนดชุมชน

ฐานทรัพยากรมีความอุดมสมบูรณ์

- พันธุ์พืช / พันธุ์สัตว์
มีคุณภาพ
- น้ำไม่ขาดแคลน
- ดินดีมีคุณภาพ



5. บทส่งท้าย



5.1 บนเส้นทางเกษตรกรรมยั่งยืนของสังคมและความมั่นคงอาหารภายใต้การผลิตของเกษตรกรรายย่อย





ขอบคุณ

